



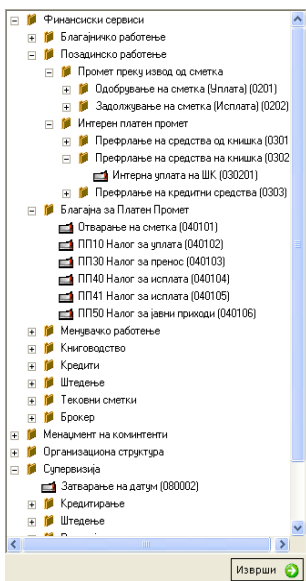
InfoS3000

InfoS3000 е интегриран информациски систем кој во своето јадро ги содржи сите модули кои ја сочинуваат суштината на современото работење. Неговата основна карактеристика е можноста за проширување и надоградување над неговото јадро за да се извлече максимумот од неговата отворена архитектура.

InfoS3000 е изграден на современа развојна платформа која Ви овозможува брз старт со работењето на Вашата тековна опрема, притоа давајќи максимум флексибилност за негово надоградување со растењето на операциите на компанијата. Избраните елементи на кои се базира **InfoS3000** претставуваат водечки светски стандарди : **Oracle** базата на податоци и **dotNET** технологијата на програмирање овозможуваат имплементација на секоја серверска платформа. Тука примарна е имплементацијата на **Linux** што може да донесе значителни заштеди за компанијата избегнувајќи серверски лиценци и дозволувајќи почеток со поедноставен серверски хардвер, притоа задржувајќи го комодитетот и продуктивноста на Windows клиентската работна околина. Системот во голема мерка е интегриран со најголемите office пакети на пазарот : **Microsoft Office, StarOffice и OpenOffice**, давајќи Ви можност да го користите пакетот кој Ви носи најмногу заштеда и стратешки предности.

Изработен според потребите на корисниците, **InfoS3000** претставува идеално решение со кое Вашата компанија може да добие брз пристап до пазарот и да го прилагодува своето работење кон условите кои се поставуваат на тој пазар. Неговата архитектура е добиена како комбинација од долгогодишното искуство на **Software Pro Design** со работењето со ИТ технологии, соработката со консултанти од CitiBank – Швајцарија и примената на најновите технологии за дизајн и развој на софтвер. Како таков, **InfoS3000** ги поддржува сите аспекти на архитектурно отворен и флексибилен, но безбеден систем со високи перформанси и прилагоден кон Вашите потреби и потребите на Вашите клиенти. Една од значајните предности на системот е што може да се преведува на повеќе јазици, дозволувајќи на секој клиент од секоја работна станица да го користи јазикот кој му е најблизок со едноставен избор на активен јазик во главното мени.

Составни делови на InfoS3000



InfoS3000 системот е составен од неколку основни модули кои влегуваат во работењето на повеќето компании :

Основни модули

- Финансово книговодство
- Материјално книговодство
- Основни Средства
- Лични доходи

Специфични модули

- Шалтерски трансакции
- Кредитирање
- Менувачница

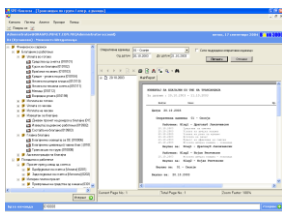
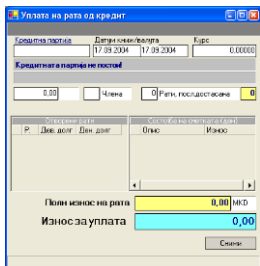
Овие модули се изработени согласно стандардите за работење на компаниите во Македонија и нивната основна поставеност е таква да можат веднаш да се стават во продукциско работење, а понатаму да се прилагодуваат кон специфичните потреби на пазарот, компанијата и нејзините клиенти.

Како додаток на веќе наведените, **InfoS3000** во своето јадро вклучува и модули кои не се директно врзани со компаниското работење, туку се потреба на секој информациски систем :

- Безбедност и администрација на корисници
- Автоматски пренос на измени
- Интеграција со Office пакети
- Интерфејси кон други системи

Отворената архитектура на системот овозможува брзо да се изработуваат други модули и транспарентно да се приклучуваат кон јадрото на **InfoS3000**.

Сите состави модули на системот се достапни од една единствена Контролна Конзола, без разлика дали се во составот на јадрото или се изведени како надворешни модули. Во Контролната Конзола се вградени и сите безбедносни механизми за ограничување на пристапите до системот и негово прилагодување кон нивоата на авторитет за секој корисник поодделно.



Книжење во главна книга

TRN: [] Отвори Нов

Датум: []

Опис: [] Сними

Трансакција | Налог

Кonto: [] Опис на трансакција: [] TRN: []

Место на тро: []

Коментент: []

Партија: []

Дат. вал.	Тип док.	Бр. док.	Реф. бр. док.
17.09.2004	[]	[]	[]

Валута	Курс	Должи	Побарува
807	0,000000	0,00	0,00
MKD		0,00	0,00

Бриши [] Нова [] Сними []

Вк. должи	Вк. побарува	Салдо
0,00	0,00	0,00

Главната книга го претставува завршниот дел од компаниското работење од каде произлегуваат сите битни извештаи и показатели. Во **InfoS3000** системот, главната книга е транспарентно поврзана со буквално сите модули на системот, и промена (трансакција) во било кој од модулите предизвикува акција на книжење во главната книга. Трансакциите се верижно поврзани и секоја трансакција ја запазува причинско – последичната врска. Еднаш внесена трансакција влегува во главната книга со самото нејзино внесување; не е потребно никакво прекнижување или дополнителен внес на трансакции за тие да се појават во главната книга. Тоа важи за сите модули – почнувајќи од финансиите, па до менувачкото работење и кредитите.

Покрај имплицитното книжење кое настанува со извршување на трансакции, дозволено е и директно внесување на налози за книжење во главната книга, со можност за нивно сторнирање и исправка. Контниот план кој се користи во **InfoS3000** е стандарден, а самиот систем дозволува негово проширување со нови сметки кои понатаму можат да се вклучат во трансакцискиот систем.

Извештаите од главна книга (биланс на состојба, биланс на успех, бруто биланс, разни спецификации) се потполно имплементирани. Исто така, овој модул располага и со голем број на специфични извештаи кои се продуцираат по различни критериуми и кои ја нагласуваат интеграцијата меѓу главната книга и другите модули.

Шалтерско и позадинско работење

Број на сметка	Датум	Износ
	17.09.2004	0.00

Како комплетен информациски систем, **InfoS3000** го имплементира и комплетното шалтерско работење, со поддршка за типичниот хардвер кој се среќава на шалтерските работни места – печатачи (ласерски, матрични, passbook), табли за курсни листи итн.

СЕЗ: 17.09.2004

Во која банка:

Број на тековна сметка:

Износ на износот: 0.00

Износ на новата сметка:

Во шалтерот се имплементирани сите видови на трансакции со странки, како и комплетно менувачко работење. Целата процедура на благајничко работење : почетни состојби, почеток и крај на работа, пренос на средства – како меѓу благајни, така и меѓу благајна и трезор, се автоматизирани и поврзани со главната книга.

Благајна: Administrator account

Датум на одбита: 17.09.2004

Износ на одбитата: 0.00

Пош:

Делот на извештаи од благајничкото работење е комплетно имплементиран и покриен со најразлични извештаи, кои даваат целосен увид во тековната работа на шалтерот : извештаи за состојба по благајни и групно, разни прегледи на извршени трансакции продуцирани по најразлични критериуми и групи, комплетни извештаи за НБРМ од менувачкото работење – сето тоа е имплементирано и вградено во модулот за благајничко работење.

Датум на пренос: 17.09.2004

Износ на преносот: 0.00

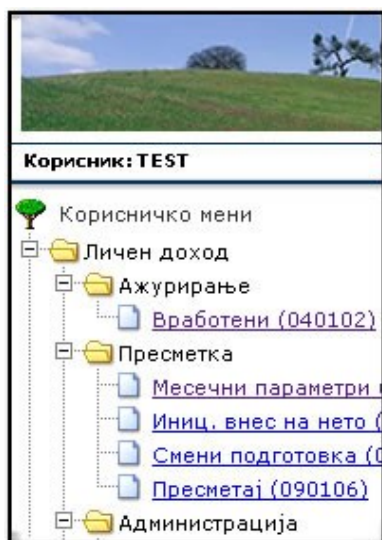
Износ на сметката: 0.00

Износ на сметката: 0.00

Покрај шалтерското работење, имплементирано е и позадинско внесување на трансакции кои не се примаат електронски или на шалтер од било какви причини. За позадинските работници постојат и посебни нивоа на овластувања, а нивните трансакции се исто така тесно поврзани со главната книга.

Модул за пресметка на плата

Основна намена на овој модул е подготовка и пресметка на личен доход за вработените. Покрај оваа основна намена, модулот служи и за водење на кадрова евиденција на вработените, генерирање на извештаи и датотеки неопходни за комплетирање на процесот на подготовка и пресметување на личен доход, како и за автоматско раскнижување на резултатите од пресметката. Кориснички интерфејс за модулот е **web browser**, што овозможува независност од платформата на која се користи. Исто така е предвидено лесно да се вклопува во постоечката структура на организацијата. Потребна софтверска инфраструктура е J2EE сертифициран апликациски сервер за таа платформа, и пристап до база на податоци која може да биде дедицирана за модулот или да се вклопи во една од постоечките бази на организацијата. Како веб сервер може да се користи вградениот HTTP сервер од апликацискиот сервер, или да се користи друг во зависност од безбедносната стратегија на организацијата.



Процесот на пресметка на плата се одвива во неколку етапи:

- 1. Ажурирање на податоците за вработените,**
- 2. Внес на податоци за пресметковниот месец,**
- 3. Иницијална пресметка на нето износите,**
- 4. Менување на пресметаните износи,**
- 5. Пресметка на плата.**

1. Тука се ажурираат податоците за вработените кои се месечно зависни и влијаат на платата, и се појдовна точка за иницијалната пресметка на нето платата, на пример додатоци/одбитоци, менување на нето износи, итн. Овие податоци се дел од кадровата евиденција за вработените и поделени се на неколку дела како што се: основни податоци, матични податоци, податоци за плата, итн.

Работничка книшка

Општина

Исплата

Пресметка

Износ

Просек

Бодови

2. Се врши внес на податоците кои се специфични за пресметковниот период (месец), како што се: месец и година за која се пресметува платата, број на работни часови, средна месечна плата, минимални износи за придонесите за здравство, ПИОМ, итн.

Ажурирање на податоци за пресметковните периоди				
Шифра	Опис	Раб. часови	Конечна	Средна плата
Измени	2006-03 Март 2006	184	За пресметка	13125.0

Месец Година Раб. часови Средна плата Мин. пен. фонд

3. Овде се пресметуваат нето износите за сите активни вработени, и тоа според начинот на пресметка, податоците од кадровата евиденција за нето износите, бројот на бодови, дефинирани за секој вработен поделно. Иницијалниот внес на нето (подготовка за плата), ја поставува основата на пресметката. Оваа пресметка креира податоци за вработените, за активниот пресметковен период и тоа нето износ и вклучен минат труд или други составни делови од нето износот (за оние вработени кај кои се применува бод систем).

4. Тука влегуваат внесувањето на боледувањата и/или менување на нето износите.

Код	Опис	Тип	Износ	Часови
100	Нето плата	INCOME	34100.0	184
110	Вклучен Минат труд	INCOME	2100.0	0
125 Надомест за боледување 70%				

5. Врз основа на внесените податоци за нето платата, боледувањата се врши пресметка на придонесите, даноците, додатоците и/или одбитоците.

При пресметката на плата не е задолжително сите чекори да се извршуваат еден по друг. Може да се внесат податоци и за идните пресметковни периоди, па потоа да се корегираат, или пак да се направи иницијална пресметка (подготовка), па да се почека извесен период (ден-два) додека стигнат податоци за боледувањата, итн. Системот нема да дозволи да се направи двојна пресметка или подготовка на плата за период за кој веќе е направена подготовка или пресметка на плата.

Пресметката на плата може да се изврши на пробни податоци неколку пати, да се избрише, да се сменат одредени податоци, пак повторно да се изврши пресметката, итн.

Администрацијата на пресметката опфаќа:

- бришење на подготовката и пресметката,
- бришење на пресметката,
- затворање(заштитивање) на пресметката,
- книжење на пресметката.

Доколку резултатите од пресметката или подготовката на пресметката не се во ред или некои износи се погрешно внесени, или пак е тестиран некој период за пресметување, или износите во податоците за пресметковниот период се погрешни, истите може да се избришат.

Бришење на пресметка и под			Бришење на пресметка		
Шифра	Опис Раб. ча		Шифра	Опис Раб.	
2006-04	Април 2006	Бриши	2006-04	Април 2006	Бриши
2006-03	Март 2006	Бриши	2006-03	Март 2006	Бриши

Ако резултатите од пресметката не се во ред, т.е. некои износи не се во согласност со очекуваното, или пак некои додатоци/одбитоци, или боледување се заборавени (не се внесени), можеме истата да се избрише.

Важно е да се каже дека со бришење на пресметката не се бришат податоците од подготовката, што значи дека не мора одново да се прави иницијална подготовка на нето платата. Можеме да се менува подготовката, и потоа повторно да пушта пресметка.

Кога пресметката е во ред, износите се добри, може пресметката да се затвори, и повеќе да не се зема во предвид за пресметување.

По затворањето на пресметката податоците, резултатите од пресметката, секако, се достапни за добивање на извештаи како што се исплатни листи, ПДД-МП, и други.

Затворање на пресметка			
Шифра	Опис	Раб. часови	Конечн
2006-04	Април 2006		Затвори пресметка
2006-03	Март 2006		Затвори пресметка

Книжењето на пресметката е автоматизирано според претходно зададени параметри, а се однесува на книжење на платата на сметки на вработените и книжење на придонесите, даноците, трошоците за плата во книговодството на корисникот. Доколку корисникот користи друг систем за книжење може да се изработи соодветен интерфејс кон истиот.

Извештаите се генерираат на барање на корисникот, и истите се достапни во форма за печатење, rich text, и во rpt формат.

Ги има неколку, и тоа:

- **Исплатни листи** (поединечно или за сите вработени за пресметковен период),
- Образец **ПДД-МП** (за пресметковен период),
- **Данок по општини** (за пресметковен период).
- Рекапитулар,
- Извештаи за кредиторите, итн.

Тука е сместено и генерирањето на **МППП датотека** за потребите на контролниот програм издаден од ПИОМ за контрола на придонесите.

The screenshot shows a window titled "Исплатна листа за работник за период". It contains several input fields: "Шифра" (ID number), "Презиме" (Surname), and "Име" (Name). Below these are two dropdown menus for "Месец" (Month) and "Година" (Year), with "Јануари" and "2006" selected respectively. At the bottom, there are two buttons: "Листа за работникот" (Payroll slip for the employee) and "Листа за сите работници" (Payroll slip for all employees).

Одредени извештаи кои не се покриени во стандардниот пакет, може да се направат според потребите на корисникот.

InfoS3000 претставува една заокружена целина во која се воведени најголемиот број од потребите на една современа компанија. Почетната поставеност на овој систем подразбира минимално време на негова првична имплементација, како и голема брзина и флексибилност при прилагодувањето на тековните услови на работењето.

Во **InfoS3000** се запазени сите моменти кои се од важност за брзо и ажурно функционирање на една компанија : интеграција на модулите, консолидација на сметките, единствена главна книга, а освен тоа нуди и голем степен на безбедност на финансиските податоци. Дополнителна безбедност нуди и можноста за имплементирање на додатна авторизација на трансакциите од повисоко ниво во компанијата хиерархија, при што трансакција која не е авторизирана не се извршува.

Како последен, незадолжителен додаток на **InfoS3000** пакетот за менување на модулите на **InfoS3000** од страна на корисникот – тоа е уште една додатна флексибилност на системот со кој на корисникот (компанијата) му се овозможува да го измени изгледот и однесувањето, па дури и начинот на раскнижување на трансакциите. Со овој дополнителен пакет, **InfoS3000** станува најфлексибилно решение за комплетно компаниско работење.